

А.В. ЛАВРИНЕНКОБайкальский государственный университет
экономики и права
г. Иркутск
bav26@yandex.ru**ЭФФЕКТИВНОСТЬ ПРОФЕССИОНАЛЬНОЙ
ДЕЯТЕЛЬНОСТИ МОЛОДЫХ ПРЕПОДАВАТЕЛЕЙ
ВЫСШЕЙ ШКОЛЫ****A.V. Lavrinenko**

Baikal State University of Economics and Law, Irkutsk

**EFFECTIVENESS OF PROFESSIONAL ACTIVITY
OF YOUNG UNIVERSITY INSTRUCTORS**

Аннотация: в статье описаны результаты эмпирического исследования эффективности деятельности молодых преподавателей ВУЗа, полученные в ходе сравнения особенностей самоактуализации и самоотношения у молодых преподавателей и студентов-выпускников экономических специальностей БГУЭП. Для оценки субъективного отношения к профессиональной деятельности были проведены опросы молодых преподавателей ВУЗа. Анализ эмпирического исследования эффективности деятельности показал, что молодые преподаватели стремятся к самовыражению и творческой работе, осознают полезность своей деятельности, удовлетворены результатами своего труда. Выявлена потребность в создании условий для их самореализации, одним из которых является изменение подхода к оценке их фактического вклада в эффективность деятельности ВУЗа.

Ключевые слова: эффективность деятельности, самоактуализация, самоотношение, самовыражение, творчество, полезность, удовлетворенность, самореализация, эффективность

Annotation: In the article they describe the results of empirical study of effectiveness of young University instructors' activity which were received in the course of comparison of features of self-actualization and self-attitude of young University instructors and Economic departments' graduate students. For evaluation of subjective attitude to professional activity they undertook surveys of young specialists. The analysis of the empirical study of activity effectiveness showed that young instructors seek to self-expression and creative work, realize the usefulness of their activity and are satisfied with results of their work. They revealed the need of establishing of conditions for young instructors' self-realization, one of which is change of approach to evaluation of the actual contribution to the University activity effectiveness.

Keywords: activity effectiveness, self-actualization, self-attitude, self-expression, creativity, usefulness, satisfaction, self-realization, effectiveness.

Целесообразность данного исследования связана с тем, что в самой молодой преподавательской группе (23-35 лет) при общей низкой нормативной эффективности труда (23,8%) в результате качественного анализа выявлена значимая доля преподавателей (20%) с высоким профессиональным уровнем, 53,3% выборки по рейтинговой оценке имеют низкий уровень эффективности и 26,7% – средний уровень. По результатам

обратной связи от студентов (анализ рейтингового показателя «С») выявлено, что 70% выборки «молодые преподаватели» имеют высокий рейтинг.

Выявленный факт определил особое внимание к изучению группы преподавателей этапа «молодость – ранняя профессиональная зрелость» (47 чел.) в соответствии со следующими задачами:

а) сравнения особенностей самоактуализации и

самоотношения у молодых преподавателей с наиболее близкой эмпирической группой – студентами-выпускниками экономических специальностей (107 чел., средний возраст – 22,9 лет). Применены методики «Самоактуализационный тест» (САТ), «Опросник самоотношения» (ОСО) и методы математической статистики: критерии Краскала-Уоллеса, Манна-Уитни, коэффициент корреляции Спирмена, критерии проверки нормальности распределения;

б) исследования успешности профессиональной деятельности с точки зрения самого преподавателя, субъективного оценивания своего труда, удовлетворенности и перспектив своего профессионального роста. В соответствии с этим молодые преподаватели были опрошены с помощью методик «Мотивы выбора деятельности преподавателя» Е.П. Ильина, «Мотивация профессиональной деятельности» К. Замфир (в модификации А. Реана), «Интегральная удовлетворенность трудом» Н.П. Фетискина.

Результаты исследования самоактуализации и самоотношения у молодых преподавателей и выпускников представлены в табл. 1.

В ходе качественного анализа результатов оценки деятельности в контексте личностно-профессионального становления, отмечено, что у молодых преподавателей (в отличие от студентов-выпускников) наиболее выражены следующие личностные особенности (как компоненты самоотношения и самоакту-

Методики: ОСО	Группа преподавателей (N= 47 чел.)	Группа выпускников (N= 107 чел.)	Статистически значимые различия (U-Манна-Уитни)
Интегральное самоотношение	89,09	87,34	–
Самоуважение	78,09	71,86	–
Аутосимпатия	83,69	82,05	–
Ожидание пол.отношения др.	76,15	70,15	U=0,009
Самоинтерес	66,57	72,17	–
Самоуверенность	77,51	73,94	–
Отношение других	74,41	70,34	U=0,015
Самопринятие	86,71	72,44	–
Саморуководство	63,44	71,05	–
Самообвинение	48,91	67,26	–
Самоинтерес	69,81	68,33	–
Самопонимание	77,05	68,48	–
САТ			
Ориентация во времени	9,93	8,97	–
Поддержка	55,07	49,35	U=0,014
Ценностные ориентации	13,67	12,14	U=0,049
Гибкость поведения	16,93	13,59	U=0,002
Сензитивность	7,47	7,16	–
Спонтанность	9,73	7,59	U=0,010
Самоуважение	10,93	10,15	–
Самопринятие	12,73	11,61	–
Представление о природе человека	5,67	4,93	–
Синергия	3,87	3,69	–
Принятие агрессии	8,47	8,73	–
Контактность	12,73	10,36	U=0,005
Познавательные потребности	6	5,38	–
Креативность	6,87	6,87	–

Таблица 1. Сравнение показателей по методикам ОСО и САТ у молодых преподавателей и выпускников

ализации): в положительном восприятии своего «Я» (ОСО, интегральное самоотношение – 89,09 баллов), принятии себя и своих качеств (ОСО, самопринятие – 86,71; аутосимпатия – 83,69 баллов). Тем не менее, молодые преподаватели не считают, что сами контролируют свои действия и жизнь (ОСО, саморуководство – 63,44 баллов). Молодые преподаватели видят себя независимыми в убеждениях, установках и принципах, в свободе выбора (САТ, поддержка – 55,07; ценностные ориентации – 13,67 баллов), в осознании своих чувств и потребностей (САТ, сензитивность – 7,47 баллов), гибкими в поведении (САТ, гибкость – 16,93 баллов), способными спонтанно и непосредственно демонстрировать окружающим свои эмоции (САТ, спонтанность – 9,73 баллов), способными устанавливать глубокие взаимоотношения (САТ, контактность – 12,73 баллов).

Выявлены статистически значимые различия между группами молодых преподавателей и студента-

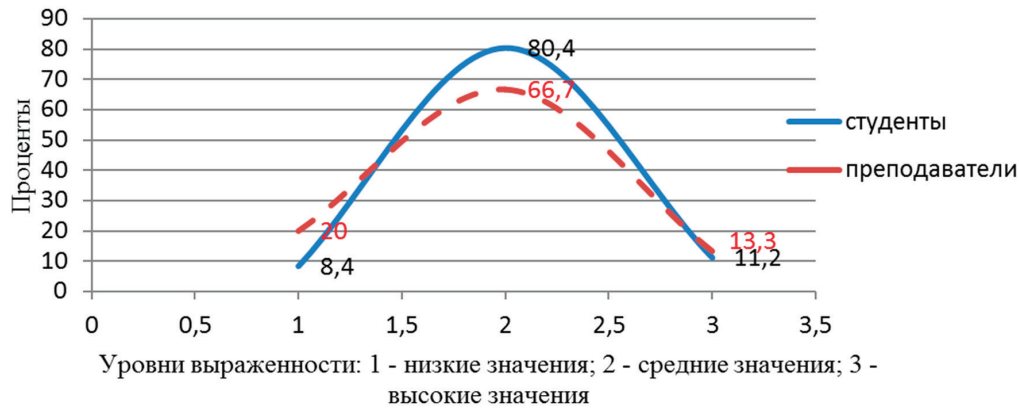


Рисунок 1. Процентное соотношение выраженности уровней данных по шкале «ориентация во времени» методики САТ

ми-выпускниками по следующим шкалам: «поддержка» ($U=0,014$), «ценностные ориентации» ($U=0,049$), «гибкость поведения» ($U=0,002$), «спонтанность» ($U=0,01$), «контактность» ($U=0,005$) (САТ); «ожидание положительного отношения от других» ($U=0,009$), «отношение других» ($U=0,015$) (ОСО). Это означает, что не все личностные компоненты профессиональной педагогической деятельности в полной мере сформированы у студентов (как будущих преподавателей), не всякий выпускник вуза обладает личностным потенциалом, способствующим эффективной профессиональной деятельности преподавателя. Качественный анализ значимых личностных особенностей указывает на отличия, прежде всего, в «поведенческой сфере» – это гибкость поведения, контактность, спонтанность, ожидание положительного отношения от других, что в целом соответствует третьему уровню самоотношения – готовности к конкретным действиям. Особо отметим значимость такого личностного образования как «цен-

ностные ориентации» у молодых преподавателей, что отличает их как от студентов-выпускников, так и от преподавателей других этапов личностно-профессионального становления.

При анализе выраженности уровней по базовым шкалам методики САТ «ориентация во времени» (рис. 1) и «поддерж-

ка» (рис. 2) и выявлены следующие различия между группами: у студентов преобладает уровень средних значений 80,4% по шкале «ориентация во времени» (преподаватели – 66,7%), и менее по уровню низких значений 8,4% (преподаватели – 20%). По шкале «поддержка» у преподавателей выше уровень средних (преподаватели – 73,3%, студенты – 69,1%) и максимальных значений (преподаватели – 20%, студенты – 16%).

Исходя из результатов, полученных при сравнении уровней выраженности данных в исследуемых группах (студентов и молодых преподавателей) по методикам САТ и ОСО, мы можем предположить, что тенденции самоактуализация является более устойчивой характеристикой, т.к. данные по методике САТ подвержены нормальному распределению, самоотношение же, напротив, является более гибким и подвижным компонентом личностной структуры.

Анализ процентного соотношения выраженности

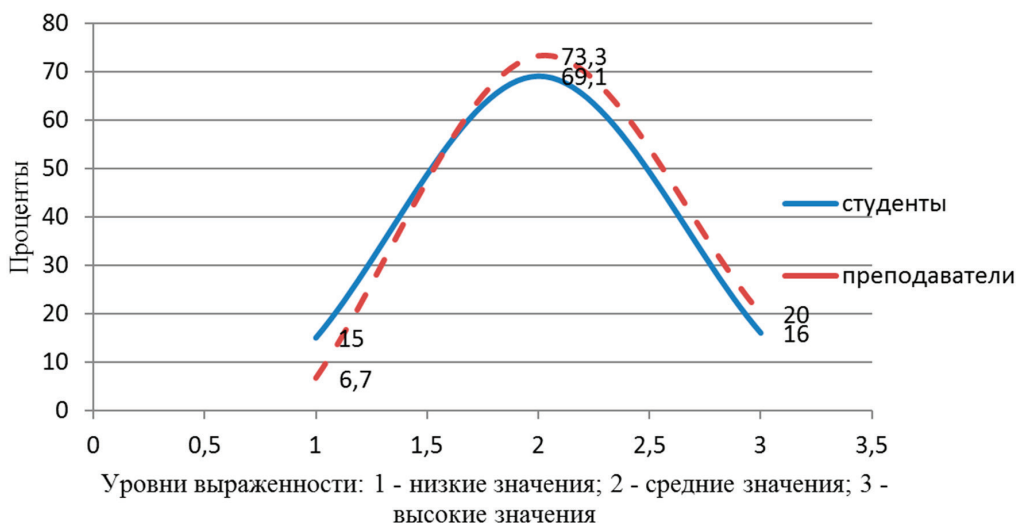


Рисунок 2. Процентное соотношение выраженности уровней данных по шкале «поддержка» методики САТ

уровней по шкалам методики ОСО показал следующее:

- у студентов-выпускников и молодых преподавателей ярко выражено позитивное глобальное самоотношение (высокие показатели у 88,7% студентов; и у 100% преподавателей); самоуважение (58,9% студенты и 66,7% преподаватели), самопринятие (студенты – 74,8%,

преподаватели – 73,3%); и «аутосимпатия» (69,15% и 80% соответственно);

- студенты по сравнению с молодыми преподавателями более самоуверенны (студенты – 73,83%, преподаватели – 53,3%); направлены на себя (53,3% и 33,3% соответственно);

- для преподавателей имеет большее значение отношение других (преподаватели – 80%, студенты – 42,9%); более характерно ожидание положительного отношения от других (преподаватели – 40%, студенты – 15,9%);

- если студенты ярко проявляют самоинтерес (студенты – 70,1%, преподаватели – 53,3%), то преподаватели характеризуются выраженным самопониманием (преподаватели – 60%, студенты – 50,5%).

Анализ по средним показателям шкал методики САТ, свойственным большинству студентов и преподавателей данной выборки, показал следующее:

- *Базовые шкалы методики САТ:* у студентов, в отличие от преподавателей, более выражена способность жить настоящим (шкала «ориентация во времени» студенты – 80,4%, преподаватели – 66,7%); но у преподавателей преобладает независимость собственных суждений от мнения окружающих (студенты – 69,1%, преподаватели – 73,3%);

- *Блок ценностей:* и преподаватели, и студенты разделяют ценности, присущие самоактуализирующейся личности, но для студентов они более актуальны (студенты – 78,5%, преподаватели – 66,7%), а преподаватели более гибки в их реализации (преподаватели – 86,7%, студенты – 77,6%);

- *Блок чувств:* молодые преподаватели и студенты в равной мере отдают себе отчет в своих потребностях и чувствах (студенты – 71,03%, преподаватели – 73,3%), но студенты более спонтанны и непосредственны в их выражении (студенты – 78,5%, преподаватели – 60%);

- *Блок самовосприятия:* и преподаватели, и студенты ценят свои достоинства и положительные свойства характера (студенты – 77,8%, преподаватели – 80%), но студенты в большей степени принимают себя таким как есть, независимо от своих недостатков (студенты – 76,64%, преподаватели – 66,7%);

- *Блок концепции человека:* для молодых преподавателей и студентов характерна склонность воспринимать природу человека в целом как положительную (студенты – 78,5%, преподаватели – 80%), но преподаватели более способны к целостному восприятию мира и связи противоположностей (студенты – 79,44%, преподаватели – 86,7%);

- *Блок межличностной чувствительности:* и студенты, и преподаватели способны принимать свои и чужие чувства (в том числе и негативные) как естественное проявление человеческой природы (преподаватели – 73,3%, студенты – 72,9%), в то время как студенты более способны к установлению глубоких и тесных контактов с людьми (студенты – 72%, преподаватели – 66,7%);

- *Блок отношения к познанию:* наблюдаются значительные различия – преподаватели проявляют большее стремление к познанию окружающего мира, чем студенты (преподаватели – 93,3%, студенты – 77,6%) и у них более выражена творческая направленность (студенты – 72%, преподаватели – 86,7%).

Выявленные статистически значимые различия (табл. 1) позволяют описать следующие личностные особенности молодых преподавателей, отличающих их от студентов-выпускников.

Между молодыми преподавателями и студентами-выпускниками наблюдаются различия в ориентации во времени и способности жить настоящим, студенты более устремлены в будущее; преподаватели более независимы в своих поступках и поведении, связанном с реализацией ценностей, свойственных самоактуализирующейся личности, хотя для студентов эти ценности более актуальны. И студенты, и молодые преподаватели в равной мере осознают свои чувства и потребности, ценят и уважают свои достоинства. Но преподаватели более спонтанны в своем поведении и выражении своих чувств, они более склонны принимать свои достоинства и недостатки, более способны к установлению тесных эмоциональных контактов. У них в отличие от студентов развито творческое отношение к жизни, они направлены на получение новых знаний о себе и окружающем мире. Для преподавателей и студентов характерны позитивная самооценка и самоотношение, вера в собственное Я. При этом студенты более самоуверенны и проявляют больший самоинтерес, а преподаватели более чувствительны к отношению окружающих к себе. Таким образом, у молодых преподавателей (по сравнению со студентами-выпускниками) ярче выражен личностный ресурс, способствующий эффективной профессионально-педагогической деятельности.

Полученная неоднозначная оценка деятельности молодых преподавателей (с одной стороны, низкие показатели по критериям «продуктивности», «результативности», «эффективности» деятельности с точки зрения нормативных рейтинговых оценок, а с другой – сформированный личностный потенциал для реализации себя в профессионально-педагогической де-

Составляющие удовлетворенности трудом	Максимальный балл по шкалам	Количество чел. (%), имеющих максимальную удовлетворенность трудом
1. Интерес к работе	6	61%
2. Удовлетворенность достижениями в работе	4	83%
3. Удовлетворенность взаимоотношениями с коллегами	6	61%
4. Удовлетворенность взаимоотношениями с руководством	6	55%
5. Уровень притязаний в профессиональной деятельности	4	45%
6. Удовлетворенность условиями труда	4	72%
Общая удовлетворенность трудом	28	100%

качественного анализа преподавателем мотивационной структуры своей педагогической деятельности, для выявления наиболее значимых причин выбора профессии преподавателя. По степени значимости каждого мотива, выраженной в баллах, делается суждение о том, насколько выражено у преподавателя педагогическое призвание, а также, сопутствующие интересы [1, с. 463].

Таблица 2. Общая удовлетворенность трудом и ее составляющие у молодых преподавателей

Примечание: автор методики выделяет следующие уровни общей удовлетворенности трудом: максимальный – от 16 баллов; средний – от 13 до 15 баллов; низкий – до 12 баллов

тельности) ставит задачу исследования успешности профессиональной деятельности с точки зрения самого преподавателя, субъективного оценивания своего труда, удовлетворенности и перспектив своего профессионального роста. В соответствии с этим молодые преподаватели кафедр БГУЭП (47 чел.) были опрошены с помощью методик «Мотивы выбора деятельности преподавателя» Е.П. Ильина, «Мотивация профессиональной деятельности» К. Замфир (в модификации А. Реана), «Интегральная удовлетворенность трудом» Н.П. Фетискина.

Кратко опишем используемые на данном этапе исследования методики.

Авторская методика Е.П. Ильина «Мотивы выбора деятельности преподавателя» предназначена для

Методика «Мотивация профессиональной деятельности» разработана К. Замфир. Согласно автору, структура мотивации трудовой деятельности включает три компонента: внутреннюю мотивацию (ВМ), внешнюю положительную мотивацию (ВПМ) и внешнюю отрицательную мотивацию (ВОМ). Соответственно, в опроснике представлены семь позиций, относящихся к этим компонентам. Сравнивается выраженность компонентов мотивации, оптимальным является соотношение: ВМ>ВПМ>ВОМ. Чем больше сдвиг величин вправо, тем меньше побудительная сила мотивационного комплекса [1, с. 444-447].

Методика «Интегральная удовлетворенность трудом» позволяет оценить не только общую удовлетворенность трудом, но и ее составляющие. По мысли автора, интегративным показателем, отражающим благополучие/неблагополучие личности в трудовом коллективе, является удовлетворенность трудом, которая содержит оценки интереса к выполняемой работе, удовлетворенности взаимоотношениями с сотрудниками и руководством, уровень притязаний в профессиональной деятельности и т.д. [2, с. 470-474].

По полученным результатам ведущими мотивами трудовой деятельности у молодых преподавателей высшей школы являются: стремление к самовыражению, творческой работе; желание находиться в среде интеллектуалов; сознание полезности и важности своего

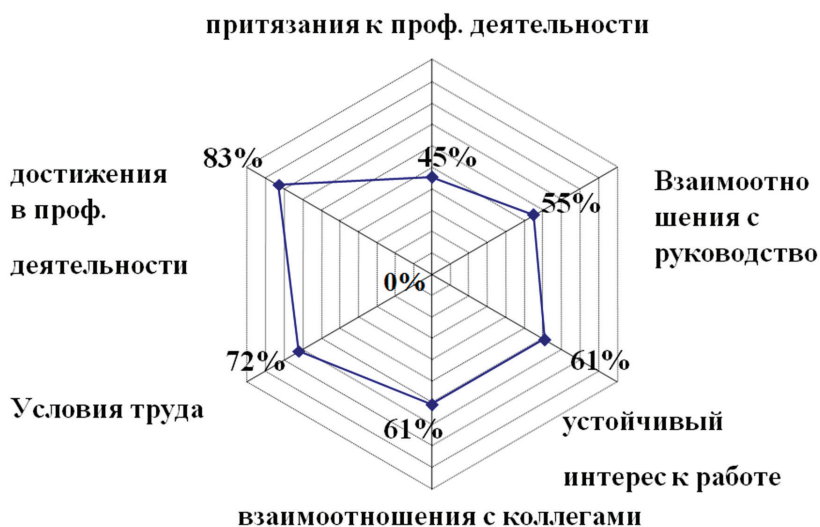


Рисунок 3. Удовлетворенность трудом и ее составляющие у молодых преподавателей высшей школы

труда; интерес к педагогической деятельности. Преобладает внутренняя положительная мотивация трудовой деятельности (табл. 2), но при достаточно высоком уровне общей удовлетворенности трудом (24,5 балла) выраженность ее составляющих неравнозначна (рис. 3).

Особо отметим, что высокий уровень субъективной удовлетворенности у молодых преподавателей своими достижениями в профессиональной деятельности (83% респондентов) соотносится с неудовлетворенностью своих притязаний к профессиональной деятельности (55% выборки), что может найти свое отражение в неоднозначном принятии формализованных рейтинг-процедурах оценки эффективности профессиональной деятельности у молодых преподавателей.

В целом, анализ эмпирического исследования эффективности деятельности молодых преподавателей высшей школы показал, что:

А) Молодых преподавателей вузов отличают такие личностные качества как самоуважение, самопонимание, независимость, спонтанность, контактность, автономность, креативность и гибкость поведения. Ведущими мотивами трудовой деятельности являются: стремление к самовыражению, творческой работе; сознание полезности своей профессиональной деятельности. Им присущ высокий уровень общей удовлетворенности трудом и достижениями в профессионально-педагогической деятельности. Молодые преподаватели нуждаются в создании условий для реализации творческих инициатив, адекватной моральной и материальной поддержке, направленной на самопознание, самоутверждение в профессиональной деятельности. Субъективная оценка успешности деятельности у молодых преподавателей высшей школы отражена в степени удовлетворенности трудом и видении перспектив своего профессионального развития.

Б) Внешний план оценки эффективности профессиональной деятельности (показатели рейтинг-аттестации «должность» и «работа»), показывает, что молодые преподаватели имеют преимущественно низкие рейтинговые оценки, не отражающие их фактический вклад в эффективность деятельности вуза (снижают аккредитационные показатели). С учетом этого, в дальнейшем в рейтинг-процедурах, оценивающих эффективность работы преподавателей, целесообразно ввести систему «возрастных коэффициентов» (особенно – для преподавателей до 35 лет, чей уровень профессионального становления соответствует такому этапу, как «молодость – ранняя профессиональная зрелость»). Это позволит более объективно оценить вклад

молодых преподавателей в деятельность всего вуза и определить дальнейшие перспективы его развития.

Библиографический список

1. Вяткин А.П. Самоопределение личности в экономических ролях // Известия Иркутской государственной экономической академии. 2006. №4 (49). С. 102–106
2. Вяткин А.П. Модификация «я-концепции» у студентов в процессе обучения // Известия Иркутской государственной экономической академии. 2013. №3. С. 133–139
3. Ильин Е.П. Мотивация и мотивы /Е.П.Ильин. – СПб: «Питер», 2000. – 512с.
4. Терехова Т.А. Эмпирическое исследование проявления инновационного потенциала личности в зависимости от исполнения социальной роли (Электронный журнал). 2013. №2.
5. Фетискин Н.П. Социально-психологическая диагностика развития личности и малых групп [Текст]/ Н.П. Фетискин и др. – М. 2002– 490 с.
6. Фонталова Н.В. Влияние социальной рекламы на отношение современной молодежи к социально-негативным явлениям // Известия Иркутской государственной экономической академии (Электронный журнал). 2013. №2.