

**Н.А. СЕТКОВА**

старший преподаватель  
Забайкальского государственного  
гуманитарно-педагогического  
университета им. Н.Г. Чернышевского.  
г. Чита

## СОЦИАЛЬНЫЙ ИНТЕЛЛЕКТ КАК ЛИЧНОСТНАЯ ДЕТЕРМИНАНТА ПРОФЕССИОНАЛЬНОЙ САМОРЕАЛИЗАЦИИ ПРЕДСТАВИТЕЛЕЙ ПРОФЕССИЙ ТИПА «ЧЕЛОВЕК-ЧЕЛОВЕК»

*Аннотация:* Приведены результаты исследования профессиональной самореализации у представителей профессий типа «человек-человек». Установлена связь между уровнем их самореализации и социальным интеллектом. Определены также показатели осмысленности жизни и социально-психологической адаптации. Данные подвергнуты факторизации.

*Ключевые слова:* социальный интеллект, самореализация.

*Researches of professional level for representatives of profession "man – man" were brought. Connection between level their self-realization and social intelligence was established. Indicators of intelligence of life and social and psychological adaptation were defined. Results were exposed to factorization.*

*Key words:* social intelligence, self-realization.

Проблема самореализации имеет междисциплинарный и даже межпарадигмальный характер (Л.А. Коростылева). Ее анализу посвящены работы многих исследователей. Идеи возможности высших достижений в разных пространствах жизнедеятельности человека лежат в основе акмеологического подхода (Б.Г. Афаньев, 1968, 1996; А.А. Деркач, Н.В. Кузьмин, 1993; В.Г. Зазыкин, А.К. Маркова 2000; А.А. Бодалев, 1998, 2001 и др.), основная цель которого состоит в изучении факторов, обуславливающих самореализацию личности. Зарубежные психологи изучали условия, механизмы возникновения самореализации (К. Гольдштейн, К. Роджерс, А. Маслоу и др.). Отечественные исследователи сосредоточены на анализе самореализации как одной из сущностных способностей человека, связанных с развитием личности (С.Л. Рубинштейн, Э.В. Галажинский, В.Е. Ключко, О.М. Краснорядцева, В.Э. Чудновский, В.Д. Шадриков, Г.П. Щедровицкий и др.).

Известно, что первым ввел в научный оборот понятия «самоактуализация» и «самореализация», – по существу не делая между ними четкого разграничения, – нейрофизиолог К. Гольдштейн. Определение самореализации в отечественной науке появилось совсем недавно, сформулировала его Л.А. Коростылева. Автор считает, что «самореализация - это осуществление возможностей развития «Я» посредством собственных усилий, содеятельности и сотворчества с другими людьми (ближним и дальним окружением), социумом и миром в целом» [2, с.4]. Большинство исследователей отождествляют самоактуализацию и самореализацию. Мы вслед за Л.А. Коростылевой рассматриваем самоактуализацию как процесс, протекающий во внутреннем плане личности, а самореализацию – во внешнем.

Среди разнообразных сфер самореализации личности одной из важнейших является профессиональная деятельность. Психологическое сопровождение самореализации в профессии не теряет своей актуальности

в течение всей жизни человека, поскольку достижение конечного результата в этом процессе невозможно, что определяет значимость изучения самореализации. Несмотря на активные исследования, многое в ее психологии остается неясным. Необходимо продолжение теоретического и эмпирического анализа самореализации, детальное изучение ее детерминант.

Самореализация личности в профессиональной сфере, имеет системную детерминацию (внутреннюю и внешнюю). К первой относятся социальные факторы и условия самореализации. Личностные свойства входят в число внутренних детерминант самореализации. Базовым свойством выступает интеллект, который определяет уровень профессионального развития человека, независимо от того, к какой сфере деятельности принадлежит специалист. Однако существует тип профессий, у представителей которых наряду с базовым интеллектом, ведущую роль в самореализации играет социальный интеллект. Это профессии типа «человек-человек», где специалист действует вместе с другими или по отношению к другим.

Проблема социального интеллекта рассматривалась как в рамках однофакторных теорий, которые отдают приоритет одной общей способности, так и многофакторных, которые рассматривают интеллект, как совокупность нескольких независимых способностей. Исследователи считают, что наиболее состоятельными являются – «гибридные теории», согласно которым социальный интеллект складывается из общей способности и ряда специальных.

Социальный интеллект, по мнению В.Н. Куницыной, выступает как средство познания социальной действительности, социальная компетентность – как продукт этого познания [3]. В концепции В.Н. Куницыной утверждается, что социальный интеллект полностью охватывает весь диапазон функций, которые ответственны за адекватность и успешность социального взаимодействия. Социальному интеллекту свойственны и другие сложные и глобальные для личности функции: саморазвитие, самопознание, самообучение и мотивационная функция. Они призваны помочь личности не просто приспособиться к меняющимся условиям, но и консолидировать силы для саморазвития и самореализации.

Несмотря на активный интерес к проблеме социального интеллекта, степень ее изученности не соответствует потребностям научного знания. Актуальным является выявление его взаимосвязей со значимыми сферами жизни личности, в частности, – с профессио-

нальной самореализацией.

Мы предположили, что социальный интеллект можно представить как профессионально значимое системное качество людей, самореализация которых осуществляется в профессиональной сфере «человек-человек». Можно ожидать, что 1) в силу специфики профессиональной деятельности среди специалистов сферы «человек-человек» большее число людей будет иметь более высокие показатели социального интеллекта по сравнению с представителями сферы «человек-техника», «человек-знаковая система»; 2) уровень самореализации специалиста связан с уровнем развития социального интеллекта: чем выше социальный интеллект, тем выше уровень самореализации; 3) существуют отличия в связях между уровнем самореализации и уровнем развития социального интеллекта, а также ряда других личностных характеристик у представителей профессий разных типов: типа «человек-человек», «человек-техника», «человек-знаковая система».

Для подтверждения (опровержения) гипотезы было проведено эмпирическое исследование. В нем принимало участие 83 представителя профессий типа «человек-человек» и 83 представителя профессий «человек-знаковая система», «человек-техника». Уровень самореализации определялся по самоактуализационному тесту (САТ) Э. Шострома и по показателям осмысленности жизни (с помощью теста смысложизненных ориентаций Д.А. Леонтьева). Уровень социального интеллекта выявлялся по тесту Дж. Гилфорда и М. Салливена и с помощью опросника социально-психологической адаптированности К. Роджерса и Р. Даймонда (СПА).

Результаты исследования социального интеллекта по тесту Дж. Гилфорда и М. Салливена представлены в таблице 1.

Таблица 1

Количество специалистов (в %) разных типов профессий по уровням социального интеллекта

Уровень социального интеллекта	Специалисты профессий «человек-человек»	Специалисты профессий «человек-техника», «человек-знаковая система»
Высокий	7,4	5,0
Средний	90,0	56,5
Низкий	2,6	38,5

Данные таблицы демонстрируют отчетливую тен-

денцию. В группе представителей профессий типа «человек-человек» количество людей с низким уровнем социального интеллекта значительно меньше, чем в группе представителей профессий типа «человек-техника», «человек-знаковая система» (уровень значимости отличий по критерию  $\phi^*$  Фишера 0,001). Значимы отличия в показателях социального интеллекта среднего уровня в пользу представителей профессий типа «человек-человек» ( $p = 0,001$ ).

Установлено, что среди представителей профессий типа «человек-человек» у 49% специалистов отмечается высокий уровень социально-психологической адаптации, у 49% – средний уровень, и низкий уровень выявлен у 2% респондентов. В сфере профессий типа «человек-техника», «человек-знаковая система» у 26,5% специалистов выявлен высокий уровень социально-психологической адаптации, средний уровень – у 56,5% и низкий уровень – у 17% испытуемых. Итак, среди представителей профессий «человек-человек» больше людей с высоким и средним уровнями социально-психологической адаптации, что свидетельствует о достаточно развитом социальном интеллекте респондентов. В группе специалистов профессий «человек-техника» и «человек-знаковая система» большая часть респондентов имеет средний и низкий уровни социально-психологической адаптации. Уровень значимости отличий в выборках по критерию  $\phi^*$  Фишера по высокому уровню СПА –  $p = 0,001$ ; по низкому уровню –  $p = 0,001$ .

Таким образом, подтверждается, что в силу специфики профессиональной деятельности в группе представителей сферы «человек-человек» большее число людей имеет более высокие показатели социального интеллекта по сравнению со специалистами сферы «человек-техника», «человек-знаковая система».

Обратимся к показателям уровня самореализации у представителей профессий разных типов (таблица 2).

Таблица 2  
Количество специалистов (в %) разных типов профессий по уровням самореализации (показатели САТ)

Уровень самореализации	Специалисты профессий «человек-человек»	Специалисты профессий «человек-техника», «человек-знаковая система»
Высокий	41,0	20,5
Средний	34,0	53,0
Низкий	25,0	26,5

По результатам Самоактуализационного теста нельзя сделать однозначного вывода о том, представители какого профессионального типа достигают более высокого уровня самореализации. Критерий  $\phi^*$  Фишера демонстрирует отсутствие значимых различий в показателях самореализации. При дополнении результатов САТ показателями теста СЖО были получены данные, представленные в таблице 3.

Обращает на себя внимание, что в группе профессий «человек-техника», «человек-знаковая система» больше респондентов с низким показателем осмысленности жизни. Наблюдаются существенные отличия ( $p = 0,01$ ) в показателях высокого уровня шкалы «Результат» у представителей разнотипных профессий - то есть в уровне самореализации или степени удовлетворенности самореализацией, что совпадает с итогами САТ. То же можно сказать о показателях низкого уровня шкал «Цели» (выявляющих оптимистичный настрой на будущее, наличие жизненных целей,

Название шкал теста СЖО	Специалисты профессий «человек-человек»			Специалисты профессий «человек-техника», «человек-знаковая система»		
	Высокий	Средний	Низкий	Высокий	Средний	Низкий
Цели	45,0	48,0	7,0	43,0	43,0	14,0
Процесс	42,0	48,0	10,0	37,0	42,0	21,0
Результат	43,0	42,0	15,0	29,0	45,0	26,0
Локус-Я	43,0	50,0	7,0	34,0	24,0	42,0
Локус-жизни	44,0	43,0	13,0	36,0	27,0	37,0
Общий уровень осмысленности	48,0	41,0	11,0	37,6	31,2	31,2

Таблица 3  
Количество специалистов (в %) разных типов профессий по уровням осмысленности жизни (показатели СЖО)

призвания, намерений в жизни –  $p = 0,01$ ) и «Процесс» (свидетельствующих об обязательности выполнения деятельности, даже при наличии внутреннего протеста, –  $p = 0,01$ ). Та же тенденция в показателях низкого уровня шкал «Локус-Я», отражающих способность личности ощущать себя хозяином собственной жизни, влиять на ее ход ( $p = 0,001$ ), и «Локус-жизни», характеризующих уверенность в принципиальной возможности самостоятельного осуществления жизненного выбора ( $p = 0,001$ ).

Проанализируем более детально, по каким шкалам и какое количество респондентов в группах представителей профессий разного типа имеет высокие показатели самореализации, чтобы понять, какие личностные свойства обуславливают ее успешность. Количество людей (в %) с высокими показателями шкал САТ в группе с высоким уровнем самореализации представлено на рис. 1.

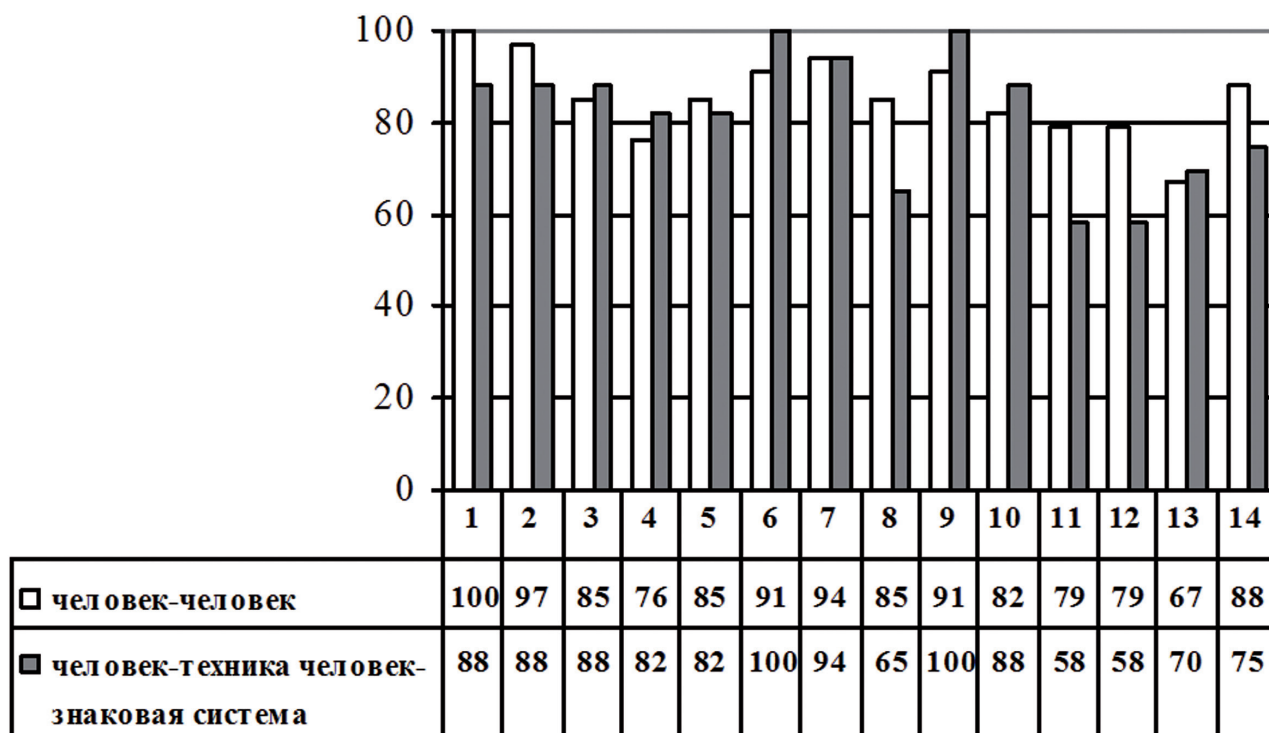
Прежде всего, отметим у специалистов профессий «человек-человек» большее число людей имеет высокие оценки по таким шкалам, как: самопринятие (разница в 20%), принятие собственной агрессии (разница

в 21%), контактности (разница в 21%). Это характеристики социального интеллекта. Обнаружена большая разница по базовой шкале компетентность во времени (12%). Примерно равны показатели самоуважения, ценностных ориентаций, важные для людей любых профессий.

Успешность самореализации в профессиях «человек-техника», «человек-знаковая система» достигается за счет высоких показателей по шкалам спонтанности и представления о природе человека. По названным шкалам 100 % специалистов данных профессий имеют высокие баллы. Высокие показатели выявлены по шкалам компетентности во времени, поддержки, ценностных ориентаций и синергии.

Высокие оценки базовых шкал и характеристик социального интеллекта у представителей профессий типа «человек-человек» также служат подтверждением положения гипотезы о том, что уровень самореализации специалиста связан с уровнем развития социального интеллекта: чем выше социальный интеллект, тем выше уровень самореализации.

Обратимся к группе с низким уровнем самореализа-



1-компетентность во времени, 2 – поддержка, 3 – ценностные ориентации, 4 – гибкость поведения, 5 – чувствительность к себе, 6 – спонтанность, 7- самоуважение, 8 - самопринятие, 9 – представление о природе человека, 10 - синергия, 11 – принятие собственной агрессии, 12 - контактность, 13 – познавательные потребности, 14 – креативность.

Рисунок 1.

Количество представителей профессий разного типа (в %) с высокими показателями шкал САТ (в группе с высоким уровнем самореализации)

ции представителей разнотипных профессий (рис. 2).

Диаграмма показывает, что и в данной группе у 53 % респондентов профессий типа «человек-человек» высокие показатели по шкале представления о природе человека, у 62 % - по шкале самоуважения. Но малое число людей имеет высокие баллы по шкалам самопринятия (14%), сензитивности к себе (33%), гибкости поведения (4,5%), компетентности во времени (38%), ценностных ориентаций (29%), спонтанности (33%), синергии (19%), принятия собственной агрессии (9,5%), контактности (4,7%), познавательных потребностей (43%), креативности (38%). Отсутствуют респонденты, имеющие высокие баллы по базовой шкале поддержки, которая отражает степень ответственности за собственную жизнь.

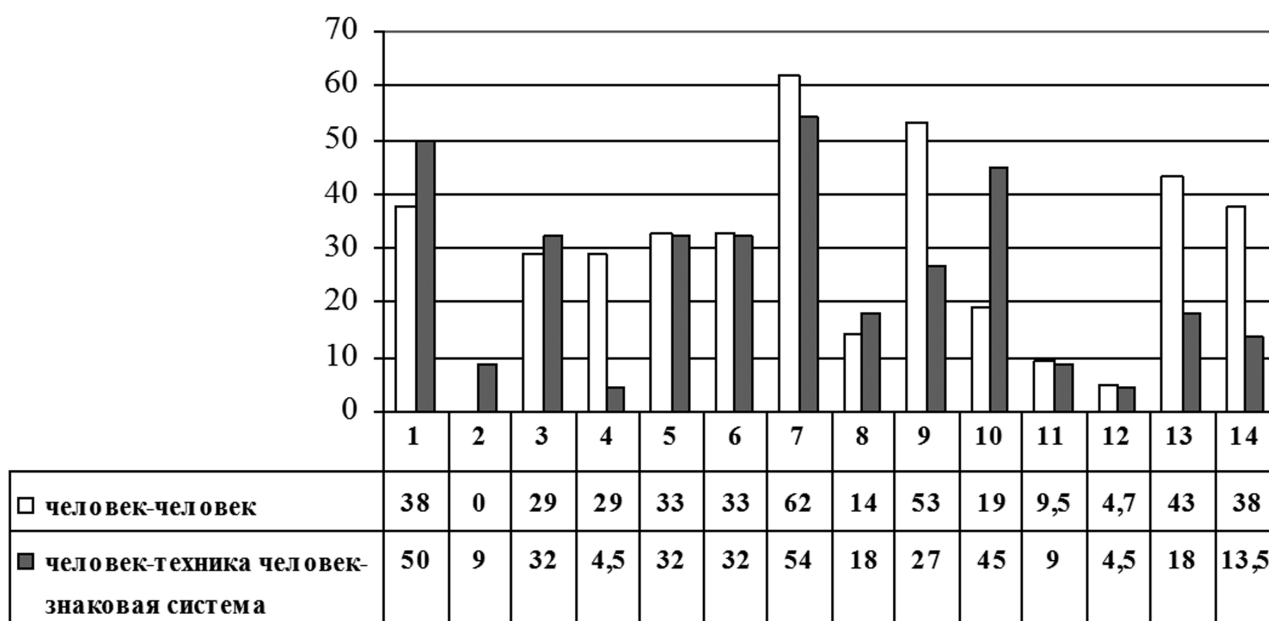
Низкие показатели по названным шкалам у представителей профессий типа «человек-человек» свидетельствуют о недостаточно развитом социальном интеллекте, что связано и с низким уровнем самореализации.

Среди представителей профессий «человек-техника» и «человек-знаковая система» сравнительно много людей с высокими баллами по шкалам компетентности во времени (50%) и самоуважения (54%), но низки оценки по всем другим шкалам. Гибкость поведения высоко оценивают только (4,5 %) респондентов,

самопринятие – (18 %), представление о природе человека – (27%), принятие собственной агрессии – (9%), контактность – (4,5 %), познавательные потребности – (18 %) и креативность – (13,5%). По шкале поддержка только (9 %) респондентов имеют высокие показатели. Недостаточен потенциал для самореализующегося поведения специалиста, задействованы компенсаторные механизмы, обеспечивающие безопасность и устойчивость существования.

Для уточнения и углубления понимания связи уровня самореализации в профессии с уровнем развития социального интеллекта использовалась процедура факторного анализа. Результаты факторного анализа представлены в таблицах 4-5.

У специалистов профессий типа «человек-человек» самый значимый фактор обозначен как «Творческое, динамическое отношение к жизни, социальный интеллект». Он включает показатели способности понимать сходные значения вербальных реакций в зависимости от контекста (0,83592), способности к логическому обобщению (0,82529), способности предвидеть последствия поведения людей (0,86660) и показатель шкалы «Процесс жизни» теста смысложизненных ориентаций (0,85723). «Гармоничный профиль» социального интеллекта позволяет сделать вывод о высоком



1-компетентность во времени, 2 – поддержка, 3 – ценностные ориентации, 4 – гибкость поведения, 5 – сензитивность к себе, 6 – спонтанность, 7- самоуважение, 8 - самопринятие, 9 – представление о природе человека, 10 - синергия, 11 – принятие собственной агрессии, 12 - контактность, 13 – познавательные потребности, 14 – креативность.

Рисунок 2.

Количество представителей профессий разного типа (в %) с высокими показателями шкал САТ (в группе с низким уровнем самореализации)



Таблица 4

Результаты факторизации данных в группе специалистов  
с высоким уровнем самореализации

Тип проф.	Название фактора	Процент охвата дисперсии	Тип проф.	Название фактора	Процент охвата дисперсии
«Человек-человек»	Творческое, динамическое отношение к жизни, социальный интеллект	18	«Человек-техника» «человек знаковая система»	Осмысленность жизни	19
	Ответственность	17		Ответственность и синергия	13
	Гармоничные отношения со средой	11		Гармоничные отношения со средой	15

уровне самосознания, эмоционально стабильном, волевом, стеничном поведении, активном в деятельности и коммуникации.

У респондентов профессий типа «человек-техника» и «человек-знаковая система» важную роль в факторной структуре играет показатель осмысленности жизни. Он назван первым.

Второй фактор в группе профессии типа «человек-человек» – «Ответственность» – также включает в себя характеристики социального интеллекта: высокий уровень способности понимать себя и других (0,72960), прощать себе и другим возможные негативные поступки (0,71736).

Данный фактор наряду с синергией, то есть ощущением комфортности, ценности своего бытия и взаимодействия с другими (0,70775), обеспечивает высокий уровень самореализации и в группе специалистов профессий типа «человек-техника», «человек-знаковая система».

В качестве третьего фактора в обеих группах выступают «Гармоничные отношения со средой» (0,65853 – «человек-человек»; 0,67008 – «человек-техника», «человек-знаковая система»).

Факторный анализ выявил важную, в чем-то преобладающую, роль социального интеллекта в достижении высокого уровня профессиональной самореализации специалистов профессий типа «человек-человек», что еще раз подтверждает его статус в качестве базовой компетенции для данной группы специалистов.

Интересны результаты факторизации данных в группе с низким уровнем самореализации (таблица 5).

В группе специалистов профессий типа «человек-человек» с низким уровнем самореализации социальный интеллект обеспечивает не столько самореализацию, сколько адаптацию. Социальный интеллект входит в механизм адаптации. Обращает на себя внимание второй фактор – «Размытость целевых границ». Осмысленность жизни как, самостоятельный компо-

Таблица 5

Результаты факторизации данных в группе специалистов с низким уровнем самореализации

Тип проф.	Название фактора	Процент охвата дисперсии	Тип проф.	Название фактора	Процент охвата дисперсии
«Человек-человек»	Приспособление к среде	18	«Человек-техника» «человек знаковая система»	Размытость целевых границ	21
	Размытость целевых границ	13		Приспособление к среде	13
	Я-концепция, агрессия	13		Я-концепция, агрессия	9

нент, уходит из факторной структуры. Но появляется фактор «Я-концепция, агрессия». У людей с низким уровнем самореализации «Я-концепция» представляет не совсем «стройное» и недостаточно гармоничное образование, что препятствует самореализации. В качестве альтернативного способа поведения выступает агрессия.

«Размытость целевых границ» и специфика Я-концепции препятствует самореализации специалистов и других профессий. Не является у них ведущим и фактор адаптации.

На основании факторного анализа и детальной интерпретации шкал САТ можно сделать вывод, что профессиональная самореализация обусловлена разными переменными. В профессиях типа «человек-человек» уровень самореализации связан с уровнем развития социального интеллекта. Чем выше уровень социального интеллекта специалиста данной сферы, тем выше уровень его самореализации. И при высоком, при и среднем уровне самореализации у представителей профессии типа «человек-человек» наибольший вес имеют факторы социального интеллекта и осмысленности жизни. Социальный интеллект можно характеризовать как важнейшую детерминанту самореализации личности в профессиях типа «человек-человек».

### Литература

1. Клочко В.Е., Галажинский Э.В. Самореализация личности: системный взгляд. Томск: Изд-во Томского Университета, 2000. 153 с.  
Klochko V.E., Galazinski E.V., Self-realization of person: system view. Tomsk: Publishing house of Tomsk University, 2002. p. 153
2. Коростылева Л.А., Проблема самореализации личности в системе наук о человеке // Психологические проблемы самореализации личности / Под ред. А.А. Крылова. СПб., 1997.  
Korostileva L.A. psychological of self-realization of person in system of sciences about man // Psychological problems of self-realization of person // Krilova A.A. St.-Petersburg 1997.
3. Куницина В.Н., Казаринова Н.В., Погольша В.М. Межличностное общение. СПб.: Изд-во СПбГУ, 2001. 232 с.  
Runitsina V. N., Kazarinova N.V., Pogolsha V.M. Interpersonal dialogue. St.-Petersburg.: Publishing house of St.-Petersburg, 2001. p. 232
4. Маркова А. К. Психология труда учителя. М., 1993. 45 с.  
Markova A.K. Psychology of teacher's trade. M., 1993. p.45